

manual
de
normas
gráficas



DIREÇÃO-GERAL DAS
ATIVIDADES ECONÓMICAS

índice

1. 1. introdução	3
2. 2. o nosso logótipo	4
3. 3. como foi criado	5
4. 4. manter a legibilidade	6
5. 5. as nossas cores	7
6. 6. variações de cor	8
7. 7. utilização correta	9
8. 8. utilização incorreta	10
9. 9. tipografia do logótipo	11
10. 10. tipografia de sistema	12
11. 11. template powerpoint	13
12. 12. estacionário	14

1. introdução

A Direção-Geral das Atividades Económicas (DGAE) pretende ser reconhecida como um organismo aberto, mais próximo dos agentes económicos e ao serviço da economia e das empresas, constituindo-se num referencial de boas práticas, no contexto de uma nova e moderna Administração Pública, virada para os cidadãos, para as empresas e para os desafios da economia portuguesa.

O novo logótipo reflete a evolução e modernização do nosso organismo, alinhando-se com a nossa visão contemporânea e inovadora. Esta mudança simboliza o nosso compromisso em estar na vanguarda, oferecendo serviços mais eficientes e relevantes para a sociedade atual.



2. o nosso logótipo

Mais do que a simples criação de um **novo logótipo** para a **Direção-Geral das Atividades Económicas**, a ambição deste projeto foi a de **uniformizar, refrescar e atualizar** a sua imagem.

O logótipo é a **face visível** de qualquer **identidade** e, como tal, deve ser **protegido e respeitado**, de forma a refletir os **valores** e a **visão** daquilo que representa.

Esta é uma **oportunidade** para construir algo **novo, relevante, consistente** e que ultrapasse as **fronteiras** deste organismo.

Neste manual de normas é possível encontrar **toda a informação** necessária para que a **contribuição** dos utilizadores para este **crescimento** seja a **melhor** possível.

versão principal



DIREÇÃO-GERAL DAS
ATIVIDADES ECONÓMICAS

versão horizontal



DIREÇÃO-GERAL DAS
ATIVIDADES ECONÓMICAS

3. como foi criado

A **inspiração** para a criação do logótipo foi obtida no **símbolo** mundial da **economia**: a **moeda**.

As **4 letras** (dgae) foram **desenhadas** especificamente para terem a forma de **moedas**, reforçando assim a **DGAE** como um organismo ao **serviço da economia**.

O **formato redondo** das moedas está assente em **razões históricas práticas**: facilidade de uso e de criação.

De facto, era mais **fácil utilizar** moedas redondas, **sem arestas** que possam criar **problemas e desgaste**. Por outro lado, a criação das moedas implicava a utilização da **prensa de metal** que origina, *per si*, um **formato redondo**, requerendo assim **menos trabalho** na finalização.



DIREÇÃO-GERAL DAS
ATIVIDADES ECONÓMICAS



4.4. manter a legibilidade

dimensões mínimas

← 2cm →



← 75px →

← 5,15cm →



← 160px →

A diversidade de **aplicações** que um logótipo tem obriga à **variação** do seu **tamanho**, podendo, em casos limites, levar à **perda** de legibilidade.

Para **proteger** este aspeto da imagem, foram definidas **dimensões mínimas** que salvaguardam, tando quando possível, a **legibilidade** da identificação da **DGAE**.

margem de segurança



Por outro lado, o logótipo deve ter sempre uma **leitura clara** e **desimpedida**, independentemente da sua localização.

Para reter a sua **integridade** devemos manter uma área de **espaço livre** à sua volta, medida pela dimensão da **circunferência** das 4 letras **dgae**.

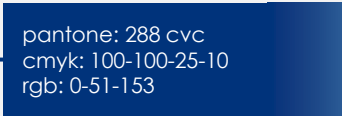
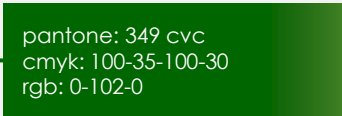
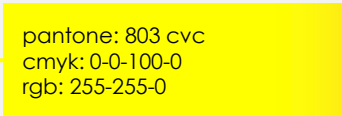
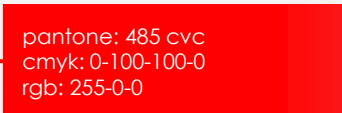
5. as nossas cores

Fazendo parte integrante da **Administração Pública**, fez sentido que as **cores utilizadas** na criação do logótipo da **DGAE** tenham origem na **bandeira portuguesa**, tendo sido aplicada uma adaptação cromática no sentido de criar uma **identidade única**.

Com esta escolha procurou-se manter a **alma nacional** na identidade da **DGAE**.



DIREÇÃO-GERAL DAS
ATIVIDADES ECONÓMICAS

			
<p>pantone: 288 cvc cmyk: 100-100-25-10 rgb: 0-51-153</p>	<p>pantone: 349 cvc cmyk: 100-35-100-30 rgb: 0-102-0</p>	<p>pantone: 803 cvc cmyk: 0-0-100-0 rgb: 255-255-0</p>	<p>pantone: 485 cvc cmyk: 0-100-100-0 rgb: 255-0-0</p>
<p>▶</p>	<p>▶</p>	<p>▶</p>	<p>▶</p>
<p>pantone: 284 C</p>	<p>pantone: 368 C</p>	<p>pantone: 1495 C</p>	<p>pantone: 1788 C</p>
<p>cmyk: C63 M23 Y0 K0</p>	<p>cmyk: C56 M0 Y97 K0</p>	<p>cmyk: C0 M51 Y96 K0</p>	<p>cmyk: C0 M96 Y89 K0</p>
<p>rgb: R84 G163 B218</p>	<p>rgb: R126 G194 B71</p>	<p>rgb: R246 G145 B38</p>	<p>rgb: R237 G43 B47</p>
<p>hex: #54a3da</p>	<p>hex: #7ec247</p>	<p>hex: #f69126</p>	<p>hex: #ed2b2f</p>

6. variações de cor

versão a cores (principal)



versão a branco (secundária)



versão a preto (alternativa)



A **versão a cores** do logótipo é a que representa a **nova identidade** da **DGAE**, tal como foi idealizada.

Por esta razão, é esta a **principal versão** do logótipo e deve ser utilizada **sempre** que possível.

Na **impossibilidade** de se utilizar a versão a cores por qualquer razão (por exemplo, **perda de legibilidade** em **fundos escuros** ou **choque cromático** com as cores base) deve ser utilizada a **versão a branco**.

A versão a **preto** apenas deve ser utilizada quando **não for possível** utilizar **nenhuma** das outras versões.

7. utilização correta

A utilização **correta** do logótipo é um passo **importante** para garantir que a **nova identidade** é uma **mais-valia** para qualquer **comunicação** da **DGAE**.

Em várias situações pode existir um **contraste** de cores que **difícil** a leitura, pelo que devem ser sempre consideradas as **regras** de **boa utilização** do logótipo.

sobre fundos claros:
usar versão a cores



DIREÇÃO-GERAL DAS
ATIVIDADES ECONÓMICAS

sobre fundos escuros:
usar a versão a branco



DIREÇÃO-GERAL DAS
ATIVIDADES ECONÓMICAS

sobre fundos com cores do logótipo:
usar a versão a branco



DIREÇÃO-GERAL DAS
ATIVIDADES ECONÓMICAS

sobre fundos claros no espectro de cores do logótipo:
usar versão a preto



DIREÇÃO-GERAL DAS
ATIVIDADES ECONÓMICAS

sobre imagens:
usar a versão que garanta que o logótipo de mantém legível



DIREÇÃO-GERAL DAS
ATIVIDADES ECONÓMICAS



DIREÇÃO-GERAL DAS
ATIVIDADES ECONÓMICAS

8. utilização incorreta

Todos os elementos que compõem o logótipo são a **identidade** da **DGAE** e foram desenhados para existirem em **harmonia**.

Deve ser tido em conta que a utilização **incorreta** do logótipo terá sempre um **impacto negativo** na imagem da **DGAE**.

não retirar elementos



não alterar as cores



DIREÇÃO-GERAL DAS
ATIVIDADES ECONÓMICAS



não alterar as proporções



DIREÇÃO-GERAL DAS
ATIVIDADES ECONÓMICAS



não rodar



não adicionar efeitos
(ex.: sombras)



DIREÇÃO-GERAL DAS
ATIVIDADES ECONÓMICAS



não retirar legibilidade



DIREÇÃO-GERAL DAS
ATIVIDADES ECONÓMICAS



9. tipografia do logótipo

A **fonte** utilizada é a **face** de qualquer **identidade** e, como tal, devemos mantê-la **legível** e, acima de tudo, **única**, limitando a sua utilização ao próprio logótipo.

Por esta razão, esta fonte **apenas** deve ser utilizada no **logótipo**, não devendo ser incorporada em qualquer outro conteúdo.



modern sans light

A B C D E F G H I J K L M N O P Q R S T U V X Z

a b c d e f g h i j k l m n o p q r s t u v x z

1 2 3 4 5 6 7 8 9 0

{ (/ * ã á à â € ! ?) }

10. tipografia de sistema

Para utilização em **documentos**, **conteúdos** ou outro tipo de **comunicação**, escolheu-se uma **fonte de sistema**, que, como tal, não necessita de qualquer **instalação** prévia para começar a ser utilizada.

Century gothic foi escolhida por ser uma fonte de **sistema** que se **aproxima** o suficiente da fonte do logótipo para **manter** o mesmo **semblante** gráfico.

A utilização de **fontes de sistema** garante que os documentos mantêm a sua **formatação** original em **qualquer** computador, evitando assim **problemas** de visualização, performance ou imagem.

Utilizar sempre a mesma fonte é a única forma de manter a **coerência** da **identidade** da **DGAE** em todos os seus **conteúdos**.

century gothic

A B C D E F G H I J K L M N O P Q R S T U V X Z

a b c d e f g h i j k l m n o p q r s t u v x z

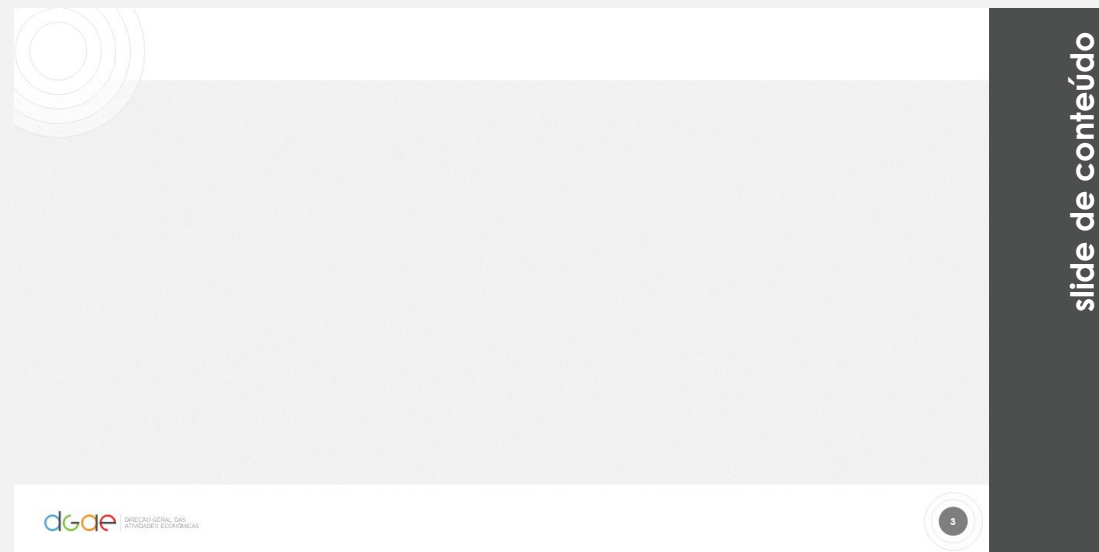
1 2 3 4 5 6 7 8 9 0

{ (/ * ã á à â € ! ?) }

11. template powerpoint

As apresentações de *Powerpoint* são, em muitos casos, resultado da **reutilização** de slides já elaborados anteriormente, permitindo **poupar tempo**, se necessário.

Neste sentido, o *template* criado apresenta um **slide em branco**, para estas situações, ao mesmo tempo que inclui um **slide de conteúdo**, com um *layout* mais diferenciado e em **sintonia com a nova imagem** da DGAE.



12. estacionário

A criação do estacionário pretendeu incluir os **elementos-chave** do logótipo na sua composição.

Quer o **cartão de visita**, quer o papel de carta apresentam alguma forma de **enquadramento dos aros**, ao mesmo tempo que agrupam as cores em 2 grupos (**frente e verso**, nos cartões, e **duas variações** no papel de carta).

cartão de visita



papel de carta

